

TUMSAT-OACIS Repository - Tokyo

University of Marine Science and Technology

(東京海洋大学)

第一部 海鷹丸航海調査報告 平成11年度
第75次航海報告

メタデータ	言語: jpn 出版者: 公開日: 2008-04-10 キーワード (Ja): キーワード (En): 作成者: メールアドレス: 所属:
URL	https://oacis.repo.nii.ac.jp/records/227

3. 第75次航海報告 (Report on the 75th Cruise)

3.1 航海の概要及び航海日程 (General Account and Cruise Itineraries)

第75次航海の平成11年度遠洋航海は、東京水産大学専攻科学生25名が乗船し、平成11年10月5日から平成11年12月14日までの約70日間行われ、東京出港後南下し、フィジー、ニューカレドニア、ハワイを經由し東京に帰港した。フィジー北北西海域の南緯4度から南緯7度付近においてマグロ延縄実習を実施し、漁具構成、漁具材質、漁法等の実習を行った。また同時に漁場環境調査を兼ねた海洋観測実習として1日約1回のCTD観測を実施し、これらの資料から漁場環境の解析を実習として行った。

- ① 航海学：遠洋海域では天文航法を活用し、船位の決定やジャイロ方位の誤差の検出等を行った。また航程（船速）・針路（方位）・船位・レーダー・磁気などの航海計器に関する原理・操作・精度・誤差及びメンテナンス法等、航海諸計算法、航海計画、海図図式、潮汐、航路標識について応用的な講義および実習を行った。



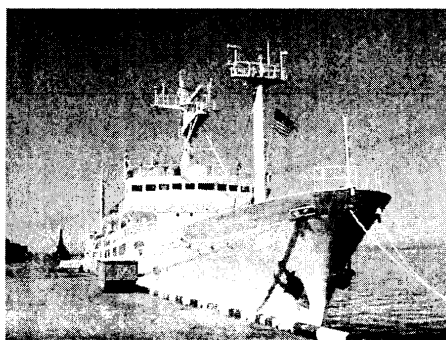
Pilot on board.



Chart work.



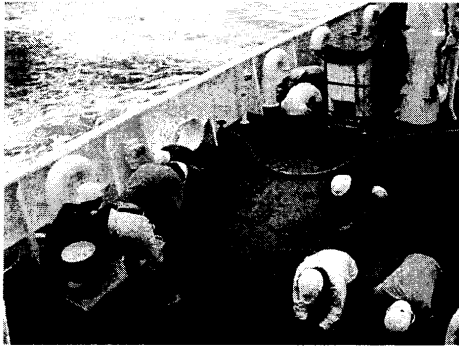
Star sight at compass deck.



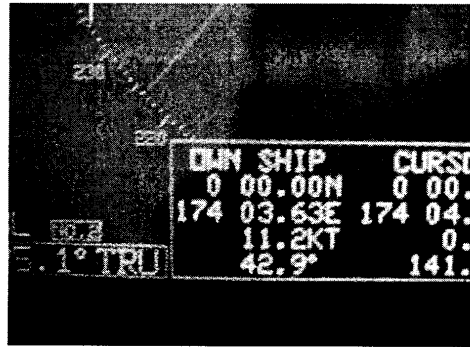
UMITAKA-MARU in SUVA.

- ② 運用学：本船の種類・構造および主要要目について他船と比較し、船舶の設備や属具について実物と比較しながらその種類・操作・手入れについて実習を行った。操縦性能に関しては、舵性能・可変ピッチプロペラ作用・運動性能および外力の影響を基に操業中の操縦性能や荒天時の操縦法について実習を行った。気象通報やNOAAなどの情報を元に航海気象の変化について実習（気象庁等への通報を含む）を行った。航海当直においては操舵・各信号類・GMDSS機器等の説明、日誌類への記入、荒天の準備等の実習

および STCW による消火・救命・退船等の訓練を実施した。



Holly stone.



Pass the equator.

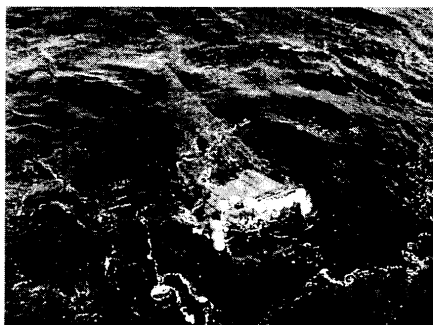
- ③ 海事法規：海上交通3法（海上衝突予防法・海上交通安全法「中ノ瀬航路・浦賀水道航路等」・港則法）の他、船員法、船舶職員法、船舶設備関連法規、船員労働安全規則、漁船特殊規定、船舶安全法、海洋汚染および海上災害の防止に関する法律、海洋法等についてゴミの問題や P.S.C.（port state control）について講義実習を実施した。
- ④ 機関学：機関概要、機関当直、機器の操作・日誌の記入等について講義実習を実施した。各機関学基礎実習として、実習要綱に基づいた課題を各班毎に実習を行った。
- ⑤ 漁業実習および海洋観測実習：マグロ延縄実習において漁具や油圧装置等の関連機器の構成・名称・操作・材質等、漁獲物の処置及び保存方法について基礎的な講義実習を行うとともに、水温測定・XBT・CTD 等の機器による観測を行い海洋漁場環境について資料解析実習を行った。



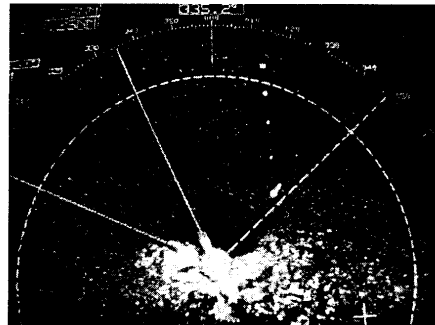
Trawl fishing heaving net.



Select fish by trawl fishing.

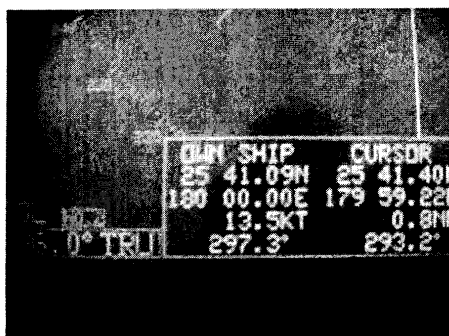


Net sampling.

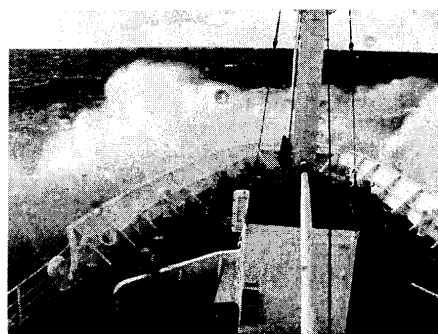


RADAR reflector by long-line.

⑥その他：書誌類の記入にはIMOの標準海事英語を基準として使用した。また寄港地によっては水産業に関わる研究所および大学見学を実施した。



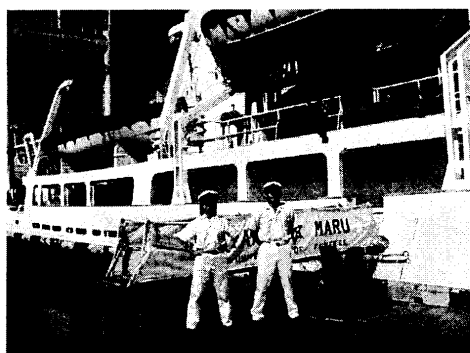
Pass the date line.



Rough sea at South Pacific Ocean.

航海日程 (Cruise Itineraries)

Port	Distance (miles)	Arrival Date	Departure Date
Tokyo	4,335.6		Oct. 5, 1999
Noumea			Oct. 20, 1999
Suva	761.5	Oct. 30, 1999	Nov. 5, 1999
Fishing ground	670.6	Nov. 7, 1999	Nov. 13, 1999
Honolulu	653.5	Nov. 22, 1999	Nov. 29, 1999
Tokyo	3,526.1	Dec. 14, 1999	
Total Distance	12,396.0		



Anchor watch.

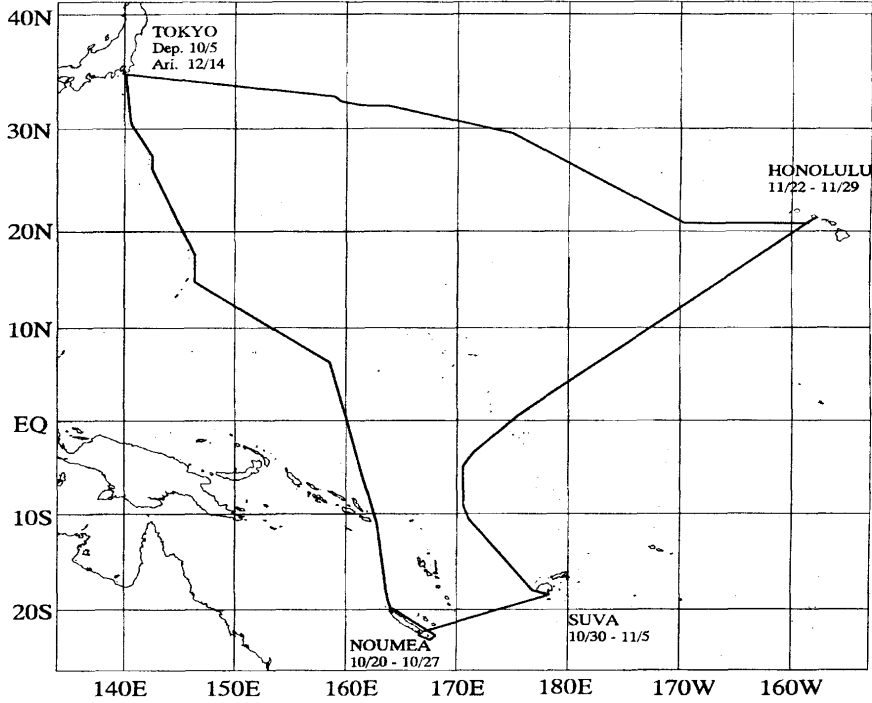


Cleaning at bridge.

3.2 航跡図 (Track Chart)

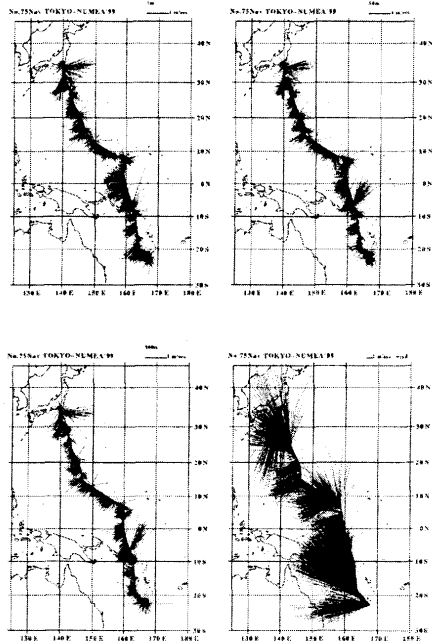
"UMITAKA-MARU" The 75th Voyage Track Chart

Oct.'99 - Dec. '99



Current and Wind (Tokyo-Noumea)

表層流(5m) 中層流 (50m)
 深層流(150m) 風向風速(m/s)



3.3 航海撮要日誌 (Abstract Log)

月日 Date	正午位置 Position		碇泊場所 LOCATION	航走 時間 Hour- Min.	航走 距離 Run Miles	平均 速力 Ave Sp'd	碇泊 時間 Hour- Min.	漂泊 時間 Hour- Min.	天候 W'th	風 WIND		更正 気圧 Baro.	温度℃ Temp.	
	緯度Lat.	経度Long.								風向	風速		大気	海水
10/5	35-38.601N	139-46.494E	Harumi H4	00-00	0.0	0.000	24-00	00-00	o	NNW	2	1019.8	20.0	22.2
10/6	30-48.145N	140-34.348E		22-08	302.3	13.658	01-52	00-00	bc	NE	3	1016.1	27.6	28.8
10/7	26-05.540N	142-30.814E		24-00	306.4	12.767	00-00	00-00	o	SSE	5	1013.9	26.4	28.5
10/8	21-30.290N	144-52.557E		24-00	304.6	12.697	00-00	00-00	b	SE/S	2	1013.0	29.6	29.5
10/9	16-51.413N	146-24.779E		23-30	312.2	13.285	00-00	00-00	bc	ENE	2	1010.8	28.4	28.6
10/10	13-10.849N	149-18.794E		23-30	312.0	13.277	00-00	00-00	bc	ESE	3	1010.6	29.7	30.4
10/11	10-25.194N	153-37.478E		24-00	318.9	13.288	00-00	00-00	c	SSE	3	1009.5	26.7	29.5
10/12	07-49.953N	157-58.949E		23-30	301.1	12.813	00-00	00-00	o	E	3	1009.4	27.1	29.4
10/13	03-22.146N	159-12.893E		23-30	303.5	12.915	00-00	00-00	c	NNE	5	1010.3	27.1	29.6
10/14	01-37.384S	160-27.404E		24-00	308.6	12.858	00-00	00-00	bc	E	2	1009.1	28.4	29.1
10/15	06-25.942S	161-57.876E		23-45	317.9	13.385	00-00	00-15	bc	E	2	1009.7	29.3	30.4
10/16	08-55.580S	161-41.223E		12-00	157.0	13.083	00-00	12-00	b	E	3	1008.3	29.3	29.7
10/17	13-47.591S	163-31.204E		24-00	314.3	13.096	00-00	00-00	bc	SSE	5	1009.9	27.1	28.0
10/18	18-25.733S	163-59.488E		24-00	279.8	11.658	00-00	00-00	bc	SE	6	1014.2	24.7	25.5
10/19	21-28.007S	166-32.426E		24-00	261.9	10.913	00-00	00-00	bc	SSE	4	1015.9	22.5	23.9
10/20	22-16.473S	166-26.287E	PORT OF NOUMEA	22-47	235.1	10.319	00-44	00-29	bc	E	5	1014.1	26.8	24.0
10/21	22-16.473S	166-26.287E	PORT OF NOUMEA	00-00	0.0	0.000	24-00	00-00	bc	E	3	1015.7	27.8	24.7
10/22	22-16.473S	166-26.287E	PORT OF NOUMEA	00-00	0.0	0.000	24-00	00-00	bc	SE	6	1015.2	24.9	24.5
10/23	22-16.473S	166-26.287E	PORT OF NOUMEA	00-00	0.0	0.000	24-00	00-00	bc	SSE	5	1015.2	25.5	24.5
10/24	22-16.473S	166-26.287E	PORT OF NOUMEA	00-00	0.0	0.000	24-00	00-00	bc	E	4	1015.2	26.0	25.8
10/25	22-16.473S	166-26.287E	PORT OF NOUMEA	00-00	0.0	0.000	24-00	00-00	bc	SE	5	1015.8	27.6	26.0
10/26	22-16.473S	166-26.287E	PORT OF NOUMEA	00-00	0.0	0.000	24-00	00-00	b	ESE	3	1016.2	29.0	26.7
10/27	22-23.966S	166-50.720E		02-10	27.8	12.831	21-50	00-00	bc	SE	5	1019.1	24.8	24.6
10/28	20-48.685S	170-57.134E		23-30	251.6	10.706	00-00	00-00	bc	E	5	1016.2	24.6	25.6
10/29	18-56.850S	175-05.345E		23-30	265.1	11.281	00-00	00-00	bc	SE	6	1013.2	25.8	25.8
10/30	18-08.248S	178-25.735E	PORT OF SUVA	23-00	217.0	9.435	01-00	00-00	o	E	3	1012.2	26.4	26.2
10/31	18-08.248S	178-25.735E	PORT OF SUVA	00-00	0.0	0.000	24-00	00-00	r	NE	4	1010.6	25.0	25.0
11/1	18-08.248S	178-25.735E	PORT OF SUVA	00-00	0.0	0.000	24-00	00-00	b	NE	3	1009.2	29.4	26.9
11/2	18-08.289S	178-25.728E	PORT OF SUVA	00-00	0.0	0.000	24-00	00-00	bc	NNE	2	1009.8	29.4	27.0
11/3	18-08.289S	178-25.728E	PORT OF SUVA	00-00	0.0	0.000	24-00	00-00	c	SSW	2	1010.8	26.2	27.8
11/4	18-08.289S	178-25.728E	PORT OF SUVA	00-00	0.0	0.000	24-00	00-00	b	SE	3	1011.7	28.2	27.9
11/5	18-28.876S	178-11.911E		02-10	25.4	11.723	21-50	00-00	b	E	3	1012.6	26.7	27.7
11/6	14-41.254S	174-43.409E		24-00	321.6	13.400	00-00	00-00	bc	ESE	4	1011.0	28.0	28.7
11/7	10-09.536S	171-46.728E		24-00	323.6	13.483	00-00	00-00	bc	E	2	1010.2	29.6	29.8
11/8	10-11.033S	171-16.708E		03-10	27.4	8.653	00-00	20-50	r	E	4	1009.8	26.1	29.2
11/9	08-21.672S	170-57.581E		18-38	187.1	10.041	00-00	05-20	bc	N	5	1011.0	29.4	29.5
11/10	07-14.737S	170-59.487E		13-54	109.0	7.842	00-00	10-06	bc	E	2	1011.7	30.6	30.4
11/11	06-09.554S	170-41.641E		14-27	99.2	6.865	00-00	09-33	o	ENE	4	1010.2	30.0	29.6
11/12	05-11.099S	170-38.741E		13-11	105.7	8.018	00-00	10-49	r/bc	NE	3	1009.9	27.6	29.0
11/13	04-12.363S	170-44.487E		15-05	108.5	7.193	00-00	08-55	bc	NNE	3	1010.8	28.2	29.3
11/14	00-46.514S	173-25.724E		22-50	266.6	11.676	00-00	01-10	bc	ESE	3	1010.0	27.7	28.0
11/15	02-01.532N	177-06.105E		24-00	281.1	11.713	00-00	00-00	bc	E	4	1009.7	28.4	28.3
11/16	03-17.657N	178-53.002E		13-00	153.8	11.831	00-00	11-00	b	E	4	1009.3	28.5	28.7
11/16	06-07.021N	176-55.574E		23-30	305.5	13.000	00-00	00-00	o	SSE	2	1008.1	26.2	28.8
11/17	09-08.031N	172-38.781W		23-30	313.8	13.353	00-00	00-00	bc	E	3	1009.7	27.6	28.2
11/18	11-54.990N	168-53.956W		24-00	279.0	11.625	00-00	00-00	bc	ENE	4	1011.8	27.1	27.5
11/19	15-00.978N	165-27.444W		24-00	276.5	11.521	00-00	00-00	r/c	NE/E	6	1014.1	25.4	25.9
11/20	18-25.447N	162-23.595W		23-30	272.2	11.583	00-00	00-00	bc	ENE	4	1017.8	25.8	25.7
11/21	20-29.459N	159-17.398W		21-30	216.7	10.079	00-00	02-00	c	N	2	1019.0	24.2	26.0
11/22	21-18.519N	157-52.372W	PORT OF HONOLULU	10-40	100.1	9.384	01-20	00-00	c	ENE	4	1018.1	26.2	25.7
11/23	21-17.725N	157-51.653W	PORT OF HONOLULU	00-46	1.1	1.435	23-14	00-00	bc	NE	2	1016.5	28.0	26.4
11/24	21-17.725N	157-51.653W	PORT OF	00-00	0.0	0.000	24-00	00-00	bc	NE	2	1017.3	28.1	25.8

このページは非表示です。

This page is hidden from view.